

全国幼儿园指导用书

幼儿园 新型冠状病毒肺炎防控指南

Guidelines on COVID-19 Prevention and Control
in Kindergartens

教育部应对新型冠状病毒感染肺炎疫情工作领导小组办公室 组织编写



主 审 李立明

主 编 马 军

副主编 杨彩霞 宋 逸 金 曦

人民卫生出版社

图书在版编目 (CIP) 数据

幼儿园新型冠状病毒肺炎防控指南 / 马军主编. —
北京: 人民卫生出版社, 2020.3
ISBN 978-7-117-29846-9

I. ①幼… II. ①马… III. ①日冕形病毒 - 病毒病 -
肺炎 - 预防 (卫生) - 指南②幼儿园 - 公共卫生 - 风险管理
- 指南 IV. ①R563.101-62②G478-62

中国版本图书馆 CIP 数据核字 (2020) 第 033098 号

人卫智网 www.ipmph.com 医学教育、学术、考试、健康,
购书智慧智能综合服务平台
人卫官网 www.pmph.com 人卫官方资讯发布平台

版权所有, 侵权必究!

幼儿园新型冠状病毒肺炎防控指南

主 编: 马 军

出版发行: 人民卫生出版社 (中继线 010-59780011)

地 址: 北京市朝阳区潘家园南里 19 号

邮 编: 100021

E - mail: pmph@pmph.com

购书热线: 010-59787592 010-59787584 010-65264830

印 刷:

经 销: 新华书店

开 本: 889 × 1194 1/32 印张: 2

字 数: 32 千字

版 次: 2020 年 3 月第 1 版 2020 年 3 月第 1 版第 1 次印刷

标准书号: ISBN 978-7-117-29846-9

定 价: 元

打击盗版举报电话: 010-59787491 E-mail: WQ@pmph.com

质量问题联系电话: 010-59787234 E-mail: zhiliang@pmph.com

编者(以姓氏笔画为序)

- 马 军 北京大学儿童青少年卫生研究所
马迎华 北京大学儿童青少年卫生研究所
麦锦城 广州市中小学卫生健康促进中心
李长富 北京市海淀区教育卫生保健中心
李立明 北京大学公共卫生学院
李红影 《中国学校卫生》杂志社
杨招庚 北京大学儿童青少年卫生研究所
杨俊芬 郑州市中小学卫生保健站
杨彩霞 中国儿童中心实验幼儿园
邹志勇 北京大学儿童青少年卫生研究所
宋 逸 北京大学儿童青少年卫生研究所
宋洁云 北京大学儿童青少年卫生研究所
张 欣 天津医科大学公共卫生学院
林 艺 乌鲁木齐市中小学卫生保健所
罗春燕 上海市疾病预防控制中心儿童青少年健康所
金 曦 中国疾病预防控制中心妇幼保健中心
郑建东 中国疾病预防控制中心传染病管理处
姜 利 山东省妇女儿童活动中心幼儿园

-
- 姚丽红 中部战区空军蓝天宇锋幼儿园
- 徐 勇 苏州大学卫生发展研究中心
- 徐轶群 中国疾病预防控制中心妇幼保健中心
- 郭 欣 北京市疾病预防控制中心学校卫生所
- 陶芳标 安徽医科大学卫生管理学院
- 黄思哲 中山市中小学卫生保健所
- 程 颖 中国疾病预防控制中心传染病管理处
- 雷海环 北京明天幼稚集团
- 潘勇平 北京市东城区中小学卫生保健所
- 戴永涛 银川市印象童年幼儿园
- 戴秀文 广州市中小学卫生健康促进中心

编写说明

疫情就是命令,防控就是责任。针对近期在全国发生的新型冠状病毒肺炎疫情,习近平总书记多次作出重要指示,强调要把人民群众生命安全和身体健康放在第一位,制定周密方案,组织各方力量开展防控,采取切实有效措施,坚决遏制疫情蔓延,坚决打赢疫情防控人民战争、总体战、阻击战。

教育部深入贯彻习近平总书记重要指示精神,认真落实李克强总理重要批示和中央应对新型冠状病毒感染肺炎疫情工作领导小组、国务院应对新型冠状病毒感染肺炎疫情联防联控机制的要求,深入研判疫情形势,采取切实有效措施积极做好教育系统的疫情防控工作。

幼儿园是学龄前儿童集体生活的场所,易感人群集中、易导致交叉感染、社会关注度高,科学精准指导幼儿园做好疫情防控,对维护师生员工生命健康、维护幼儿园正常生活教学秩序,具有重大意义。

为切实做好幼儿园疫情防控工作,教育部应对新型

冠状病毒感染肺炎疫情工作领导小组办公室商请北京大学牵头组织全国部分幼儿园、各级疾病预防控制机构、中小学卫生保健机构、高等学校,编写《幼儿园新型冠状病毒肺炎防控指南》,指导幼儿园抓紧、抓实、抓细疫情防控工作。该《指南》依据科学防治、依法管理、分类指导、家园联防、园医联控原则,提出了新型冠状病毒相关基础知识、幼儿园疫情防控工作体系构建,开学前、开学后防控工作等方面的内容,对幼儿园做好疫情应对工作具有很强的可操作性和指导性,可作为疫情防控期间幼儿园必备的“口袋书”。

感谢北京大学、人民卫生出版社,以及有关单位和专家为《指南》编写付出的辛勤努力。

教育部应对新型冠状病毒感染肺炎疫情

工作领导小组办公室

2020年3月2日

前言

为做好幼儿园新型冠状病毒肺炎疫情防控工作,落实中共教育部党组发布《关于统筹做好教育系统新冠肺炎疫情防控和教育改革发展工作的通知》,经教育部应对新型冠状病毒感染肺炎疫情工作领导小组办公室商请,北京大学组织全国部分幼儿园、中小学卫生保健机构、各级疾病预防控制机构、高等学校,编写《幼儿园新型冠状病毒肺炎防控指南》(以下简称《指南》)。

《指南》严格落实科学防治、精准施策的要求。重点强调,提高认识、加强领导是打赢疫情防控战的重要保障;科学普及新型冠状病毒肺炎防控基本知识,提高意识、掌握技能是打赢疫情防控战的重要基础;规范建立疫情控制制度和机制,加强关键环节和场所防控是打赢疫情防控战的重要措施。

《指南》涉及防控原则、适用范围、基本知识,以及开学前、开学后相关人员职责和场所管理等五个方面,重

点介绍幼儿园疫情防控组织建设、制度完善、全员培训、严格管理、实时监测、清洁消毒、物资保障、联防联控等方面内容。

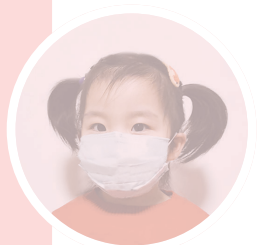
《指南》编写过程中,得到了教育部体育卫生与艺术教育司、国家卫生健康委员会相关司局、人民卫生出版社、部分幼儿园、中小学卫生保健机构、各级疾病预防控制机构、相关高等学校和专家的大力支持。在此,感谢人民卫生出版社领导、编辑老师的大力支持和帮助;感谢中国儿童中心实验幼儿园、北京明天幼稚集团、中部战区空军蓝天宇锋幼儿园、山东省妇女儿童活动中心幼儿园、银川市印象童年幼儿园、北京市西城区洁民幼儿园,北京市(东城区、海淀区)、乌鲁木齐市、广州市、中山市、郑州市中小学卫生保健机构,中国疾病预防控制中心妇幼保健中心、传染病管理处及江苏省、北京市、上海市疾病预防控制中心,苏州大学、安徽医科大学、天津医

科大学,以及中国儿童中心、《中国学校卫生》杂志社、北京大学医院对本《指南》编写的全力配合和支持;特别感谢本《指南》组织编写单位——北京大学各级领导和相关部门的支持和帮助,以及参与编写师生们的辛勤付出和努力。

随着对新型冠状病毒肺炎研究的深入和疫情形势的变化,相关信息和防控措施可能会进一步更新,请各位读者及时关注权威机构发布的相关信息。由于时间紧,本《指南》难免有不足之处,敬请批评指正。

《幼儿园新型冠状病毒肺炎防控指南》编委会

2020年3月2日



目录

一、防控原则	1
二、适用范围	3
三、疾病的基本知识	4
(一) 病原学特点	4
(二) 流行病学特点	5
(三) 临床表现	6
四、开学前	8
(一) 人员职责	8
1. 园长	8
2. 幼儿园员工	9
3. 幼儿家长	11
(二) 场所管理	12



目 录

1. 保健室 / 卫生室	12
2. 临时隔离场所	12
3. 园内公共场所	12
4. 活动室、睡眠室、办公室、专用教室	13
5. 卫生间	13
6. 食堂	15
五、开学后	16
(一) 人员职责	16
1. 园长	16
2. 幼儿园员工	18
(二) 场所管理	26
1. 园内公共场所	26
2. 活动室、睡眠室、办公室、专用教室	26
3. 卫生间	27
4. 食堂	27
(三) 家长防护要点	28



附录	30
附录 1 幼儿园疫情防控期间值班人员工作 要求(样例)	30
附录 2 幼儿园值班工作任务(样例)	32
附录 3 幼儿园每日值班情况记录表(样例)	35
附录 4 幼儿园防控疫情值班室 / 办公室 消毒表(样例)	36
附录 5 来访人员登记表(样例)	37
附录 6 来园人员登记表(样例)	38
附录 7 幼儿园突发新型冠状病毒肺炎疫情 应急预案(样例)	39
附录 8 幼儿园疫情期间环境及物品预防性 消毒方法简表	44
附录 9 幼儿法定监护人健康安全责任书 (样例)	47
参考文献	48





一、防控原则

(一) 总体原则

科学防治、依法管理、健康第一,严格管控、保障先行,压实责任、措施到位,家园联防、园医联控。

(二) 工作要求

树立信心、全员参与,责任到岗、落实到人,加强教育、主动防疫,清洁环境、个人防护。

(三) 重点工作

根据疫情发展的不同阶段,突出重点环节和重点工作。





一、防控原则

开学前:健全管理制度、掌握人员情况、实施全员培训、落实园区卫生、配备必要保障。

开学时:流程管理、专人负责、协调联控。

开学后:贯彻长效机制、动态调整、身心兼顾、巩固实效。

重点做好完善园区公共卫生各项制度,建立健全传染病防控各项机制,实施全员培训,强化园长、教职员和幼儿健康教育,加强幼儿园卫生专业队伍建设,改善幼儿园卫生工作基础设施和物资储备等工作。推行七步洗手法的健康策略,做好开窗通风,保持室内空气清洁,做好园区公共场所的预防性消毒,减少活动范围,出门戴口罩,加强心理健康教育和危机干预等工作。



二、适用范围



本《指南》适用于各幼儿园开展新型冠状病毒肺炎防控工作,其他学龄前儿童托育、培训机构可参照执行。



三、疾病的基本知识

(一) 病原学特点

新型冠状病毒肺炎,简称新冠肺炎,是由新型冠状病毒引起的新发传染病。世界卫生组织已将该疾病正式命名为 COVID-19 (coronavirus disease 2019)。2020 年 1 月 20 日,经国务院批准,新型冠状病毒肺炎被纳入《中华人民共和国传染病防治法》规定的乙类传染病,采取甲类传染病的防控措施进行管理。

新型冠状病毒与严重急性呼吸综合征冠状病毒 (SARS-CoV) 和中东呼吸综合征冠状病毒 (MERS-CoV) 都属于 β 属冠状病毒。该病毒对紫外线和热敏感,56°C 30 分钟、乙醚、75% 乙醇、含氯消毒剂、过氧乙酸和氯仿等脂溶剂均可有效灭活病毒,氯己定不能有效灭活病毒 (图 1)。

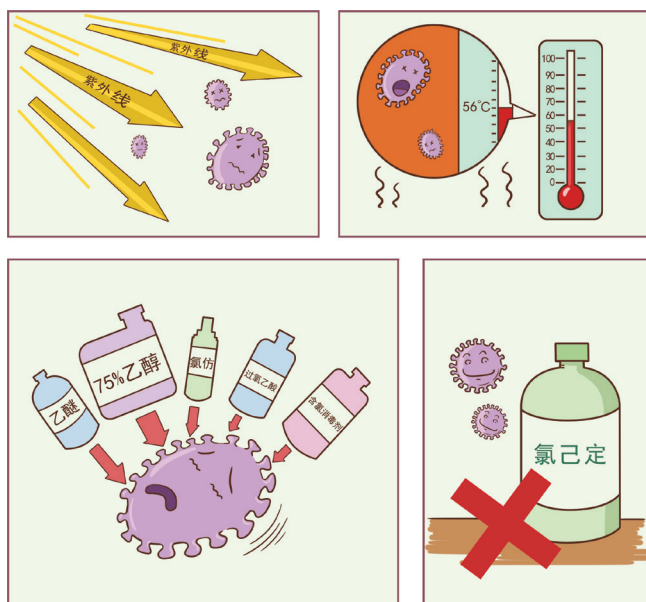


图1 新型冠状病毒灭活方式

(二) 流行病学特点

传染源: 目前认为, 传染源主要是新型冠状病毒感染的患者, 无症状感染者也可能成为传染源。

传播途径: 主要传播途径为经呼吸道飞沫传播和密切接触传播, 在相对封闭的环境中长时间暴露于高浓度气溶胶情况下存在经气溶胶传播的可能(图2)。由于在粪便及尿中可分离到新型冠状病毒, 应注意粪便及尿对环境污染造成气溶胶或接触传播。



三、疾病的基本知识

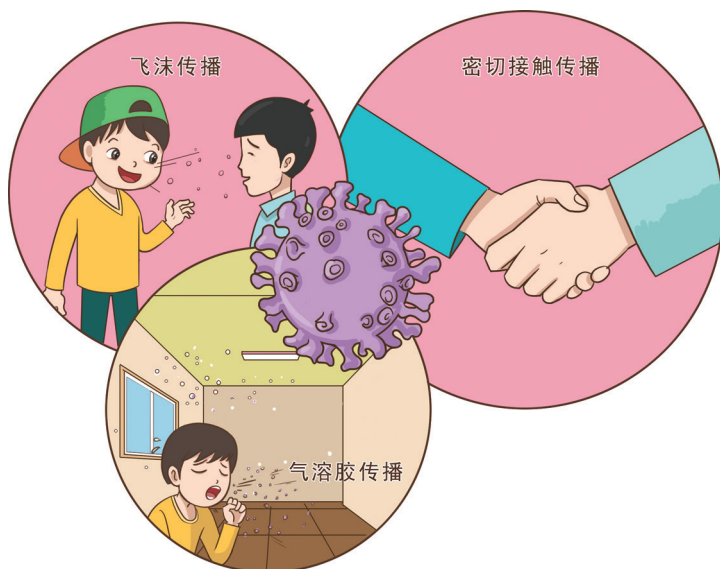


图2 新型冠状病毒传播途径

易感人群:人群普遍易感。

潜伏期:基于目前的流行病学调查,人从感染到发病,潜伏期为1~14天,多为3~7天。

(三) 临床表现

新型冠状病毒肺炎患者以发热、干咳、乏力为主要表现,少数患者伴有鼻塞、流涕、咽痛、肌痛和腹泻等症状(图3)。重型病例多在发病一周后出现呼吸困难和/



或低氧血症,严重者可快速进展为急性呼吸窘迫综合征、脓毒症休克、难以纠正的代谢性酸中毒和出凝血功能障碍及多器官功能衰竭。值得注意的是重型、危重型患者病程中可表现为中低热,甚至无明显发热。部分儿童病例症状可不典型,表现为呕吐、腹泻等消化道症状或仅表现为精神弱、呼吸急促。轻型患者仅表现为低热、轻微乏力等,无肺炎表现。从目前收治的病例看,多数患者预后良好,儿童病例症状相对较轻。



图3 新型冠状病毒肺炎临床表现



四、开学前

(一) 人员职责

成立幼儿园防疫指挥领导小组(图4),建立健全幼儿园疫情防控部署工作台账。

1. 园长 园长为幼儿园疫情防控工作的第一责任人,全面负责幼儿园疫情防控工作的组织领导、责任分解、任务落实和督促检查。做好疫情防控期间的工作方案与制度建设,确保根据当地疫情防控要求,落实各项防控措施,做好值班值守安排,保障师生健康和生命安全(值班要求和表格见附录1~附录6)。

(1) 制订疫情防控工作方案、工作流程、信息上报流程、家长沟通机制、应急预案(见附录7)等,明确制度,责任到人,并进行培训。

(2) 每天了解教职员工及幼儿健康情况,实行“日

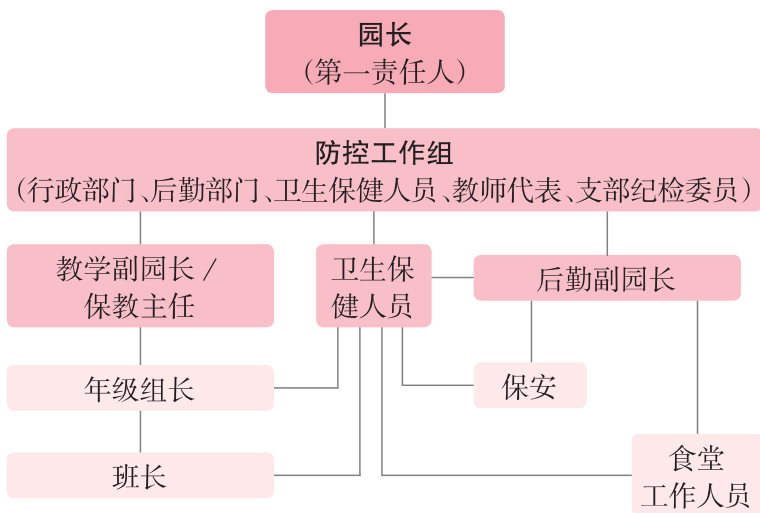


图4 幼儿园防疫指挥领导小组架构图

报告”与“零报告”制度,每天根据防控要求向主管部门汇报具体情况。

(3) 做好防控工作的相关物资储备,准备充足的洗手液、免洗手消毒液、口罩、手套、消毒剂、体温计、呕吐包、紫外线消毒灯等。

(4) 设立临时隔离场所,位置相对独立,以备人员出现发热等情况时立即进行隔离使用。

2. 幼儿园员工

(1) **卫生保健人员**:做好卫生保健工作,配合相关机构完成开学前防疫知识培训,尤其是咳嗽礼仪的培训。做好上班人员健康监测,确保人员健康方可上岗,建立



四、开学前

员工健康监测档案。

(2) 教师

1) 做好幼儿每日健康状况统计,做到“日报告”与“零报告”。

2) 与幼儿及家长密切沟通,指导做好居家防疫,做好幼儿心理关怀,提醒做好开学前准备。

3) 做好开学保教工作准备。

(3) 保安

1) 掌握疫情防护要点,做好自身防护。

2) 执行幼儿园安全管理要求,做好入园教职员工查验登记、体温监测等(表1)。外来人员原则上不得进入,对于来园检查工作的相关部门人员,保安按“一问、二报、三消、四测温、五登记”后,再准入。

表1 ×× 幼儿园入园体温监测表

日期	姓名	体温	测量人

(4) 后勤人员

1) 做好物资配备、垃圾处理等。配备如口罩、手套、



洗手液、消毒剂、体温计、移动紫外线消毒灯、呕吐包及分类的垃圾桶等物资。

2) 做好食堂备餐准备。严格规范食堂人员的相关操作,做到认真洗手,按照食品要求规范操作。做好分餐准备、餐车消毒、封闭管理。教师实行分餐、错峰发放、餐盒贴名字等。

3) 做好开学前消毒培训,对公共环境进行全面消毒(表 2),严格进行垃圾分类处理,做好生活垃圾分类和废弃口罩的处理,日产日清。

表 2 ×× 幼儿园疫情期间环境及物品预防性消毒记录表

日期	值班人员体温	户外各自主游戏区域	大厅	走廊	保安室	卫生间	开水间	值班人签字

3. 幼儿家长

- (1) 记录幼儿 14 天体温,开学提交幼儿园保健室。
- (2) 家长根据表格内容判断幼儿可否入园(表 3)。



四、开学前

表 3 幼儿家长判定幼儿可否入园的方法

四种状况	有疫情高风险地区或有病例报告社区旅居史和接触史	幼儿健康状况	可否入园
1	无	健康	可入园
2	有	健康	居家隔离 14 天,健康可入园
3	无	不健康	医院诊疗,待健康后可入园
4	有	不健康	新型冠状病毒排查 + 隔离 14 天,待健康后可入园

(二) 场所管理

1. **保健室 / 卫生室** 设有流动水洗手设施,配备晨检和日间健康检查的器械,包括体温计、儿童观察床、手电筒等;消毒剂、紫外线消毒灯或其他空气消毒装置等消毒药械;贮备口罩、医用手套、防护服等防护用品。

2. **临时隔离场所** 设置相对独立的隔离空间,并远离教室、食堂以及儿童活动区,保持采光、通风良好,配有儿童观察床、流动水洗手设施等,最好有单独使用的卫生间,要设立提醒标识,避免其他人员误入。

3. **园内公共场所** 做好园内公共场所的预防性消



毒工作,每天对公共场所进行消毒,保洁员对幼儿园公共区域、户外大型玩具、楼道、楼梯、卫生间、电梯轿厢及按钮、门把手等进行消毒,其中电梯按钮、入口处和入口处的门把手为重点消毒部位,用含氯消毒液进行擦拭清洁消毒,作用30分钟后用清水擦净(见附录8)。持续、深入开展环境卫生整治工作。开学前一天,幼儿园应全面检查防疫工作部署的到位情况,再次进行园区环境消毒,做好开学准备。

4. 活动室、睡眠室、办公室、专用教室

(1) 提前做好杀菌消毒和通风换气等工作。

(2) 使用含有效氯浓度为500mg/L的消毒液对室内家具、毛巾格、水杯格、床、玩具架、玩具收纳筐以及幼儿能触摸到的物体表面进行擦拭消毒,采用清—消—清的程序进行,即第一遍用清水擦拭,第二遍消毒,作用30分钟后,第三遍再用清水擦拭。

(3) 幼儿玩具用含有效氯浓度为250mg/L的消毒液浸泡30分钟,再用清水冲洗1次,放在通风处晾干;班级图书阳光下暴晒4小时消毒(图5)。

(4) 用含有效氯浓度为500mg/L的消毒液对教室门框、门把手、水龙头、地面等进行擦拭消毒。

5. 卫生间

(1) 要核实盥洗间等区域的水龙头数量,确保满足



四、开学前

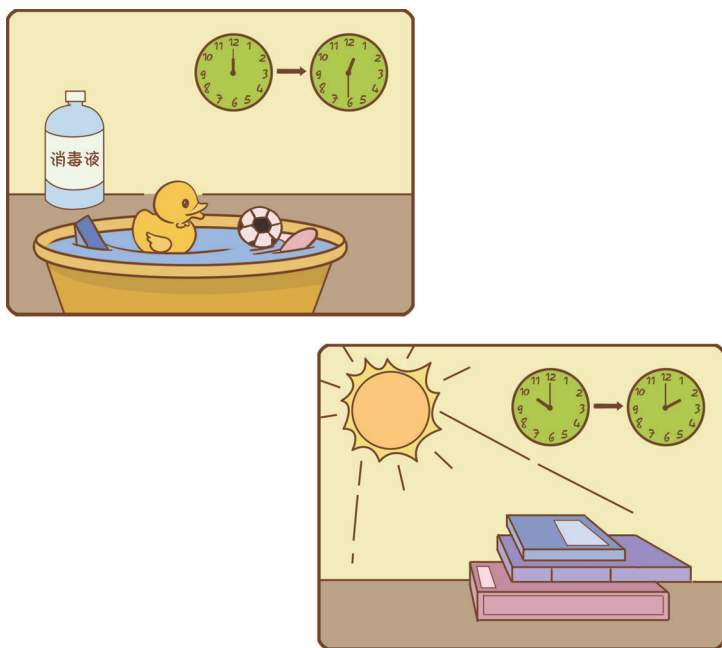


图5 玩具、图书消毒

需求;在园内各公共卫生间配备充足的洗手液,并在醒目位置张贴“正确洗手图示”,宣传指引幼儿学会正确的洗手方法。

(2) 用含有效氯浓度为 500mg/L 的消毒液对水龙头、厕所门、垃圾桶表面进行擦拭消毒。

(3) 小便池、厕坑用含有效氯浓度为 500mg/L 的消毒液进行卫生消毒,并保持盥洗室无污垢、无臭味,保持地面整洁干燥。



6. 食堂

- (1) 做好食堂食品和饮用水的安全监管工作。
- (2) 做好炊具及幼儿餐饮具和毛巾的消毒,为开学做准备。



五、开学后

(一) 人员职责

1. 园长 做好开学工作安排方案,包括人员安排、制度建设、家长工作等内容。提前安排相关人员做好健康情况排查,了解每一名教师和幼儿的健康情况,如是否有发热、干咳、乏力等症状,是否有疫情高风险地区或有病例报告社区旅居史和接触史,要逐一做好登记。所有外出的教师和幼儿,返回居住地后应居家隔离 14 天,健康者方可入园。如幼儿有身体不舒服,如咳嗽、低热等情况,一定在家观察,不能送进幼儿园。明晰入园、离园的安排与要求。

第一,制订应急预案,并做好相关演习,确保相关人员明晰流程与职责。

第二,与幼儿法定监护人签订“健康安全责任书”



(见附录 9)。

第三，各班级错峰、错时入园和离园，防止人员聚集。

第四，家长不送孩子进入班级，有条件的不进入幼儿园大门，经卫生保健人员进行晨检，晨检时工作人员要佩戴口罩和一次性手套。晨检合格后，家长在指定位置将幼儿交给班级教师，班级教师再带进班；下午离园时，可分不同区域、不同时间点，由家长在大门口接回孩子(图 6)。

第五，家长送幼儿入园和离园时，人群之间保持一定距离(间距 1 米以上)，避免人多聚集和交叉感染。

第六，建议幼儿园建立长期幼儿园内接送制度，可以有效杜绝安全隐患，并能帮助幼儿养成独立自主的良好习惯。

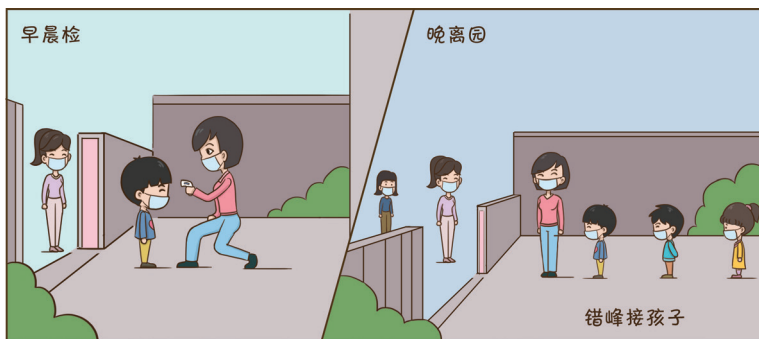


图 6 园门晨检和离园图



第七, 幼儿园开园后不宜组织大型集体活动。

2. 幼儿园员工

(1) 卫生保健人员

1) 负责组织和指导每天晨检、午检, 增加晚检, 汇总每天信息, 及时上报。同时给每个班级配备体温计, 如有条件, 配备手持式测温枪(图7)。



图7 手持式测温枪

2) 每天增加班级巡视, 上午、下午至少各1次。

3) 做好幼儿疫情信息登记, 对有疫情高风险地区或有病例报告社区旅居史的幼儿, 严格落实隔离14天的要求, 观察期满之后方能入园, 入园时要严格进行健康监测。

4) 做好幼儿因病缺勤的管理和登记, 督促班级教师落实因病缺勤的追访工作, 及时汇总各班信息, 按时上报。



5) 发现疑似症状的幼儿,应立即与班级教师核实并至临时隔离场所隔离,及时通知家长带幼儿就诊,并做好个人防护。

(2) 教师

1) 提前到岗,按照要求做好消毒工作,并指导家长将幼儿被褥和其他物品放在指定地点。

2) 做好开学第一课。首先,请幼儿结合疫情表达自己的感受和想法,可采用自由表达、悄悄话方式和小组讨论的形式,尽量鼓励幼儿表达内心的感受;其次,在了解幼儿想法与需求的基础上,重点表扬幼儿疫情防控期间在家的表现,从让幼儿感恩战胜病毒的人,学会爱护身边的人、爱护动物等方面进行开学第一课教育;最后,关注班级内每一个幼儿的情绪状态和心理感受,充分尊重幼儿来园的感受,并根据幼儿的感受开展有针对性的引导。

3) 采用手持式测温枪,在班级内进行午检和晚检。若发现幼儿有可疑症状,如发热、咳嗽、呕吐等,要及时送到临时隔离场所,并做好该班幼儿与其他班级幼儿的隔离。

4) 做好幼儿入园过渡。重点做好幼儿分离焦虑的疏导,帮助幼儿尽快适应日常生活规则,尤其注意多洗手等卫生习惯的引导和教育,教育幼儿学会七步洗手法



五、开学后



图 8 七步洗手法



(图8)和咳嗽礼仪,即咳嗽或打喷嚏时用纸巾或肘部衣服掩住口鼻,不对着他人咳嗽。

教育幼儿在以下情况都要洗手:入园后或从户外进入室内后、进食前、如厕前后、接触眼鼻口前、接触污渍后、擤鼻涕后、咳嗽或打喷嚏后、佩戴和摘脱口罩前后、接触高频次公共物品(电梯按钮、扶手等)后、接触动物后、感觉手脏时等(图9)。

5) 加强因病缺勤幼儿的管理。请家长说明详细情况,问清病因、症状,每天跟踪幼儿健康情况,及时向卫生保健人员上报。

(3) 食堂工作人员

1) 应持有效健康证明上岗,每天早晚测量食堂全体人员体温并做好登记。

2) 严格按照食品操作规范操作,工作全程佩戴口罩。餐前便后、接触垃圾后认真洗手。(图10)

3) 严把食品安全关:不同类型的食品原料要分开储存、分开加工,烹饪过程要做到生熟分开,烧熟煮透。严禁外来人员进入厨房,接货人戴口罩、手套并保持一定距离在食堂外验收。

4) 餐具消毒:幼儿餐具和职工餐具严格按照要求消毒。如遇到发生个别幼儿或职工发热情况,要将其餐具进行单独消毒。餐具用品须按照《食品安全国家标准



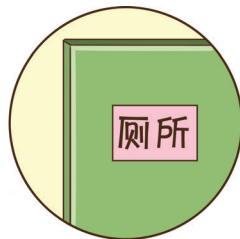
五、开学后



外出回来



吃饭前



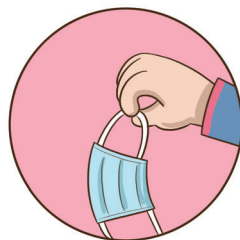
上厕所后



接触眼鼻口前



咳嗽或打喷嚏后



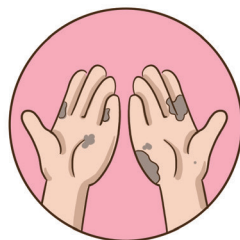
佩戴和摘脱口罩前后



接触高频次公共物品后



接触过动物之后



感觉手脏时

图9 需要洗手的时刻

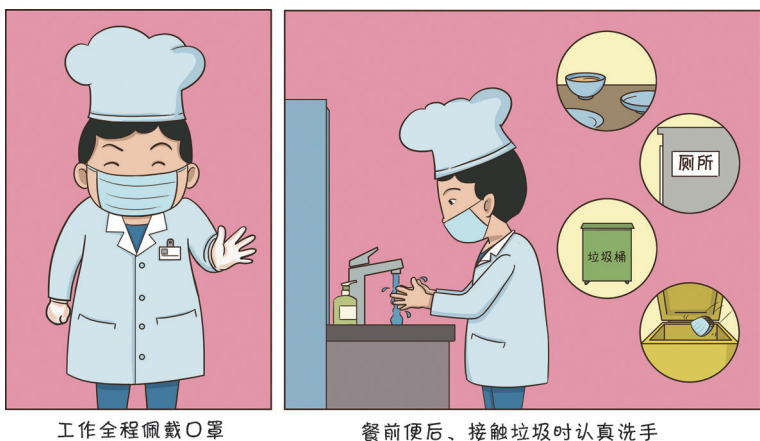


图 10 食堂工作人员

《食品安全国家标准 食品接触材料及制品通用安全要求》进行高温消毒。热力消毒包括煮沸、蒸汽消毒、红外线消毒。煮沸、蒸汽消毒保持 100°C ，作用 10~20 分钟；红外线消毒一般控制温度在 120°C ，作用 15~20 分钟；洗碗机消毒一般控制水温在 85°C ，冲洗消毒 40 秒以上（图 11）。

5) 送餐要求：送餐餐车封闭管理，认真消毒，防止接触污染物。

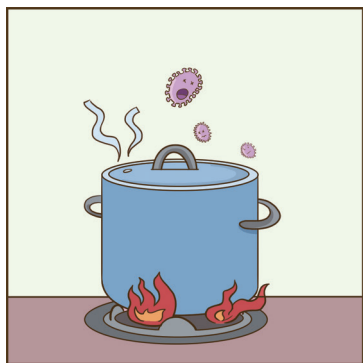
(4) 保安

1) 加强幼儿园出入管理，把严园门关，谢绝一切与幼儿园教育教学活动、卫生防疫等工作无关的外来人员进入园区。

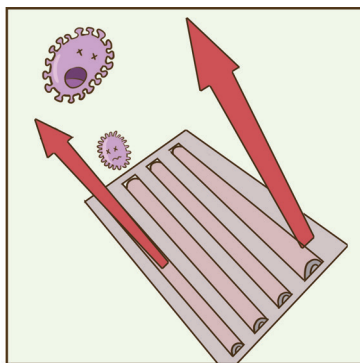
2) 建立入园体温检测制度，填写健康卡。进入园



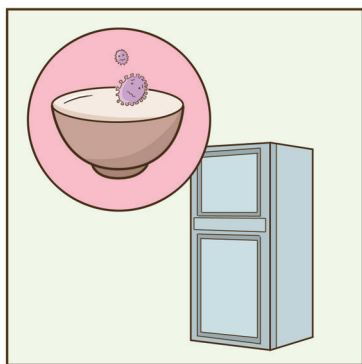
五、开学后



煮沸、蒸汽消毒保持 100°C
作用10~20分钟



红外线消毒一般控制温度在 120°C ，
作用15~20分钟



洗碗机消毒一般控制水温在 85°C ，
冲洗消毒40秒以上

图 11 热力消毒



区内的所有人员,均需接受体温检测,体温正常方可入园。

(5) 后勤管理人员

1) 做好后勤人员的健康监测和管理,建立档案,记录每天体温,是否有发热、咳嗽等症状。确保健康才能上岗工作。

2) 开学期间,后勤人员在工作时,全程佩戴口罩,尤其针对在食堂、宿舍等场所的工作人员。

3) 做好防控物资的发放,确保防控物资发放到位。

4) 注意加强对食堂、卫生间以及宿舍等场所的整体消毒,加强消毒的密度和范围。

5) 设立专门的垃圾分类管理员,加强垃圾的分类管理,日产日清,注意废弃口罩应按有害垃圾处理(图12)。做好垃圾盛装容器的清洁,可使用含有效氯浓度为500mg/L的消毒液定期对其进行消毒处理。

6) 加强宿舍管理:从开学当天起要求住宿人员不串宿舍、不外出;统一采购生活用品,保障宿舍人员日常生活,做好宿舍人员心理疏导。



图 12 有害垃圾处理

(二) 场所管理

1. 园内公共场所 由保洁员对幼儿园公共区域、户外大型玩具、楼道、楼梯及扶手、卫生间、电梯轿厢及按钮、门把手等进行消毒,其中电梯按钮、入口处和入口处的门把手为重点消毒部位,应增加消毒的频次。对院落进行喷洒消毒,做好灭鼠、灭蝇、灭蚊、灭蟑螂工作。根据需要,放置有害垃圾桶,用于投放废弃口罩、电梯轿厢内擦拭按钮的废弃纸巾、厨余垃圾,其他垃圾桶内的垃圾,应日产日清,并做好消毒记录。

2. 活动室、睡眠室、办公室、专用教室

(1) 每天早、中、晚 3 次对活动室和睡眠室进行开窗通风,每次不少于 30 分钟,开窗通风时做好班级内幼儿



的保暖。在外界温度适宜、空气质量较好的条件下,应采取持续开窗通风的方式。

(2) 每天使用含有效氯浓度为 500mg/L 的消毒液对室内家具、毛巾格、水杯格、床、玩具架、玩具收纳筐以及幼儿能触摸到的物体表面进行擦拭消毒,严格采用清一消一清的程序开展,防止消毒液对幼儿稚嫩皮肤的伤害。

(3) 幼儿玩具用含有效氯浓度为 250mg/L 的消毒液浸泡 30 分钟,再用清水冲洗 1 次,放在通风处晾干,每天 1 次;班级图书每天中午阳光下暴晒 4 小时消毒,电子玩具应每天用 75% 乙醇擦拭外表面。

(4) 每天使用含有效氯浓度为 500mg/L 的消毒液对地面、教室门框、门把手、水龙头进行擦拭消毒。

3. 卫生间

(1) 用消毒液对水龙头、厕所门、垃圾桶表面进行擦拭消毒。

(2) 小便池、厕坑用含有效氯浓度为 500mg/L 的消毒液进行消毒,儿童马桶每天用消毒剂擦拭马桶座板和按钮,作用 30 分钟后,用清水擦拭,并保持盥洗室无污垢、无臭味,保持地面整洁干燥。

4. 食堂

(1) 餐具消毒:幼儿餐饮具和职工餐具严格按照要



五、开学后

求消毒。如遇到发生个别幼儿或职工发热情况,要将其餐具进行单独消毒。

(2) 送餐要求:送餐餐车封闭管理,认真消毒,防止接触污染物。

(3) 食堂地面消毒:用含有效氯浓度为 500mg/L 的消毒液进行消毒。

(4) 饮水卫生要求:饮用水应符合生活饮用水卫生标准。如果饮用水为开水,应每天清洗、消毒开水桶和水龙头。直饮水水质检验合格后才能饮用。

(三) 家长防护要点

1. 增强卫生健康意识。适量运动、保证睡眠、不熬夜,陪孩子一起做游戏等。

2. 勤洗手,掌握七步洗手法。使用肥皂或洗手液,并用流动水洗手,用一次性纸巾或干净毛巾擦手。双手接触呼吸道分泌物后(如打喷嚏后)应立即洗手。

3. 养成卫生习惯。咳嗽或打喷嚏时用纸巾或肘部衣服掩住口鼻,不对着他人咳嗽,掌握咳嗽礼仪。不用脏手触摸眼睛、鼻或口。

4. 居室多通风换气并保持整洁卫生。

5. 平衡膳食,坚持安全的饮食习惯。食用肉类和



蛋类要煮熟、煮透；提醒幼儿多喝水，多吃富含水分的应季水果，及时补充水分，不宜喝含糖饮料。

6. 少外出，外出戴口罩。尽可能避免与有呼吸道疾病症状（如发热、咳嗽或打喷嚏等）的人密切接触；尽量避免到人多拥挤和空间密闭的场所，如必须外出，要佩戴口罩。暂不带幼儿去动物园之类的场所，避免接触野生动物和家禽家畜。

7. 密切关注发热、咳嗽等症状，外出回家后及时洗手。如有发热和其他呼吸道感染症状，特别是持续发热不退，及时到医院就诊。



附 录

附录 1 幼儿园疫情防控期间 值班人员工作要求(样例)

1. 幼儿园防控值班小组应认真履行值班要求。
2. 值班人员尽量步行、骑自行车或乘坐私家车上班,如必须乘坐公共交通工具时,务必佩戴口罩,途中尽量避免用手触摸车上物品。
3. 值班人员自觉接受体温测量,体温正常方可进入园内。
4. 值班人员值班时,门卫值班人员在一层大厅值守,其他行政值班人员在各自办公室办公,做到不串办公室,工作交流应通过网络或电话等形式,避免交叉感染。
5. 为避免交叉感染,值班人员自备午餐或统一分



发午餐。

6. 值班人员尽量减少纸质文件的传递,必要时,传递纸质文件前后要洗手并佩戴口罩。

7. 值班人员要保持办公区域环境清洁,做到每天通风不少于3次,每次不少于30分钟,应做到勤洗手、多饮水。后勤给每个办公室配备消毒盆、消毒片/消毒剂、免洗手消毒液、橡胶手套、消毒布、刻度杯等。各值班人员按卫生保健要求做好消毒工作并做好记录。

8. 值班人员每天应对办公室电话擦拭消毒。

9. 疫情期间,摘戴口罩前后应及时做好手部卫生,废弃口罩按要求统一放入有专用标识的垃圾桶内,并按照消毒要求进行消毒。



附录 2 幼儿园值班工作任务(样例)

为做好幼儿园新型冠状病毒肺炎疫情防控工作,落实中共教育部党组发布《关于统筹做好教育系统新冠肺炎疫情防控和教育改革发展工作的通知》,考虑到幼儿园的工作实际,防控疫情期间,每天安排 2 人值班,具体流程如下:

一、值班时间

周一至周五:上午 8:30~12:00 下午 13:30~17:00

二、值班地点

1. 带班领导在其办公室值守。
2. 工作人员在值班室值守。

三、值班防护

1. 自我防护

- (1) 用免洗手消毒液消毒。
- (2) 上岗前应自测体温,发热者不得上岗,并上报领导调换他人。

2. 岗前准备

- (1) 值班人员应准备防疫物资:体温计、免洗手消毒



液、消毒片 / 消毒剂、一次性橡皮手套、消毒盆、消毒布、洗手液。

(2) 应对值班室、办公室、值班人员所在楼道进行通风。每天通风不少于 3 次,每次不少于 30 分钟。

四、消毒工作

1. 值班人员应对值班室和所在办公室用含有效氯浓度为 500mg/L 的消毒液进行消毒。

2. 保洁人员对相关公共区域,如教学楼大厅、电梯、卫生间、地面、楼梯扶手、楼道等进行消毒。保洁人员每天对废弃口罩、生活垃圾、厨余垃圾等进行清理。

五、值班内容

1. 做好来访人员的登记、消毒、测量体温工作。

2. 认真传达和落实上级单位和教委的疫情防控指示精神。

3. 做好自我防护、卫生消毒、楼内安全工作,发现重要事项及时上报部门领导。

4. 巡视各楼层水、电、门、窗。

六、值班记录要求

1. 值班人员应填写《每日值班情况记录表》,值班



表内容记录详实,如有重大事项记录在表中,同时以微信、QQ、短信或电话等有效沟通方式告知第二天值班人员,做好交接工作,并签字。

2. 值班人员应填写《值班室消毒记录表》并签字。
3. 保洁人员应填写《公共环境消毒记录表》并签字。
4. 来访人员应填写《来访人员登记表》并签字。

5. 《每日值班情况记录表》《值班室消毒记录表》《公共环境消毒记录表》《来访人员登记表》《来园人员登记表》统一在值班室留存归档。

七、值班离园要求

离园前应关好值班室、办公室,检查各楼层水、电、门、窗是否关闭。

八、温馨提示

1. 为避免交叉传染,值班人员午餐自行解决或统一分发午餐。

2. 值班人员没有特殊情况不得进入教室、不要触摸教室内任何物品。通过网络或电话形式办公,避免交叉传染。

3. 废弃口罩投放到有专用标识的垃圾桶内,做好垃圾分类。

4. 值班人员尽量步行、骑自行车或乘坐私家车上上班。



附录3 幼儿园每日值班情况记录表(样例)

年 月 日 星期 带班: 值班:

检查内容	检查情况	备注
门卫人员是否对值班人员进行体温测量	是 否	
门卫值班室是否配备疫情防控物资	是 否	
门卫在岗在位履职情况		
值班人员在岗在位履职情况		
保洁人员在岗在位履职情况		
教学楼一至六层、教学楼电梯是否消毒	是 否	
教学楼门卫值班室、值班人员办公室是否消毒	是 否	
教学楼大厅磁卡门是否关闭	是 否	
教学楼一至五层磁卡门是否关闭	是 否	
幼儿园西栅栏门是否关闭	是 否	
教学楼电梯运行是否正常	是 否	
离园时门、窗、水、电是否关闭	是 否	
监控室画面是否正常	是 否	
教学楼内是否有异常情况	是 否	
施工情况		
值班记事		
处理结果		



附录5 来访人员登记表(样例)

序号	来访人姓名	同行人数	体温	证件名称及号码	电话号码	来访时间	被访人姓名	来访目的地及事由	离开时间	值班登记人	年 月 日	
											备注	
1												
2												
3												
4												
5												
6												
7												
8												

注:来访人员指非幼儿园工作人员。



附录7 幼儿园突发新型冠状病毒肺炎疫情应急预案(样例)

为做好幼儿园新型冠状病毒肺炎疫情防控工作,落实中共教育部党组发布《关于统筹做好教育系统新冠肺炎疫情防控和改革发展工作的通知》,有效预防、及时防控和消除新型冠状病毒肺炎疫情危害,保障师幼的身体健康与生命安全,特制定本应急预案。

一、建立幼儿园疫情防控领导专班

组长:园长(幼儿园疫情防控第一负责人)

副组长:后勤副院长、教学副院长

组员:卫生保健人员、保教主任、安保主任、信息员、支部纪检委员、各班班长。

二、职责分工

(一) 园长职责

作为幼儿园疫情防控专班负责人,全面指挥幼儿园新型冠状病毒肺炎疫情防控工作。

1. 定时召开防控专班会议,传达并落实上级教育、卫生主管部门会议精神。



2. 完善幼儿园疫情防控相关制度和预案,有计划、有步骤地推动幼儿园各部门员工熟悉、掌握疫情防控流程和技能。

3. 根据具体情况宣布启动幼儿园突发疫情防控应急预案。

4. 有确诊病例向上级主管单位、教委、疾病预防控制部门报告。

(二) 后勤副园长职责

1. 负责落实传染病预防与应急工作,完善幼儿园临时隔离场所设置,最好达到远离、通风、有独立洗手池、独立卫生间等硬件条件。

2. 为临时隔离场所配备儿童口罩、体温计、消毒液、洗手液以及专用清洁用具。

3. 接幼儿园疫情防控领导小组组长通知后,迅速将发热教职工或者幼儿班级、姓名、发热程度等基本情况传达到疫情防控专班全体成员。

4. 负责与发热医疗机构的接洽工作。

5. 做好所有工作记录,做好舆情防控。

(三) 教学副园长职责

1. 第一时间与教职工家属或者幼儿监护人联系,告知具体情况,提醒其做好防护,迅速来园。

2. 询问家属或者监护人选择私家车还是救护车去



发热门诊。

3. 通知幼儿园其他班级和部门启动班级应急预案,做好防护。

4. 如确诊,负责起草幼儿园突发疫情情况说明,指导非防疫班班长做好家长的沟通和安抚工作。

(四) 卫生保健人员职责

1. 做好个人防护(戴口罩、一次性手套,穿防护服)。

2. 将发热教职工或者幼儿带到临时隔离场所,并为其戴上口罩,安抚情绪,等待家属或家长。

3. 待家属或者家长到园后,配合副组长将患者送上私家车或者救护车,至定点医院发热门诊就诊。

4. 待诊疗结果出来,第一时间向疫情防控专班组长、副组长汇报。

5. 同时安排其他卫生保健人员在做好个人防护后,迅速来到发热患者班级或部门,张贴“防疫班”标志。

6. 指导防疫班保育员使用含有效氯浓度为1000mg/L的消毒液对班级内所有物品、桌椅、玩具、卫生间、床铺、门把手、地面进行消毒,对发热幼儿使用的水杯、毛巾、牙刷杯等个人物品单独高温消毒。

(五) 保教主任职责

1. 做好个人防护(戴口罩、手套)。

2. 了解记录发热人员所接触的人员及范围。



3. 指导教师做好班级其他幼儿的心理安抚工作。
4. 指导教师做好班级幼儿的体温测试和记录工作,关注全体幼儿的身体、情绪状况。
5. 指导教师做好与班级其他幼儿家长的沟通和安抚工作。

(六) 安保主任职责

1. 做好个人防护(戴口罩、手套)。
2. 第一时间按照家长或家属的要求联系车辆。
3. 通知安保人员实施高级别安保等级,幼儿园实行封闭管理,外人不得入内。
4. 指导后勤人员对全园公共场所进行加强消毒。

(七) 信息员职责

1. 做好个人防护。
2. 收集整理突发疫情处理全过程的资料。

(八) 纪检干部职责

监督防控专班工作开展情况及报备程序是否正确。

(九) 各班班长职责

1. 加强对班级幼儿的护理,按照工作流程做好班级环境消毒。
2. 发现幼儿情绪或者面色不正常,及时进行体温测试,连续两次发热立刻向保健医报告。
3. 经保健医确认后,启动班级突发应急预案。在



保健医和保教主任指导下开展消毒、测温、与班级其他家长沟通、安抚幼儿等工作。

三、后续工作

(一) 防控专班

1. 主动与疾病预防控制机构沟通,为开展下一步工作提供便利条件。
2. 撰写详细经过报告,上报上级教育、卫生相关部门。
3. 做好家长、社会舆情工作。

(二) 保健室

1. 配合当地疾病预防控制机构做好流行病学调查、密切接触者追踪等疫情防控工作。
2. 做好患者的追踪工作,及时了解病情的发展。

(三) 班级

1. 按照疾病预防控制机构要求做好相关接触者的隔离工作,对没有症状者进行居家隔离观察,观察期内不得外出。
2. 每天进行班级幼儿及教师体温监测,并进行记录。



附录 8 幼儿园疫情期间环境及物品预防性消毒方法简表

消毒对象	消毒方式	配比方式
1. 文体活动用品、玩具	制剂消毒 (1) 可使用含氯消毒剂(有效氯浓度为 250mg/L) 擦拭, 作用 30 分钟, 再用清水擦净。 (2) 75% 乙醇消毒液: 直接使用。 (3) 纸质、长毛绒类文体活动用品和玩具可置阳光下暴晒 4 小时。	(1) 84 消毒液(有效氯浓度为 5%): 按消毒液: 水为 1: 199 比例稀释。 (2) 含氯泡腾片(有效氯浓度为 500mg/片): 半片溶于 1L 水。
2. 电话、家具、用具、门框、门把手、水龙头等物体表面	制剂消毒 可使用含氯消毒剂(有效氯浓度为 500mg/L) 擦拭, 作用 30 分钟, 再用清水擦净。	(1) 84 消毒液(有效氯浓度为 5%): 按消毒液: 水为 1: 99 比例稀释。 (2) 含氯泡腾片(有效氯浓度为 500mg/片): 1 片溶于 1L 水。



续表

消毒对象	消毒方式	配比方式
3. 地面	制剂消毒 可使用含氯消毒剂(有效氯浓度为 500mg/L)用拖把湿式拖拭,作用 30 分钟,再用清水洗净。	(1) 84 消毒液(有效氯浓度为 5%):按消毒液:水为 1:99 比例稀释。 (2) 含氯泡腾片(有效氯浓度为 500mg/片):1 片溶于 1L 水。
4. 抹布、拖把	制剂消毒 清洗干净后,可使用含氯消毒剂(有效氯浓度为 500mg/L),浸泡消毒 30 分钟,之后用清水冲洗干净。(使用完后)	(1) 84 消毒液(有效氯浓度为 5%):按消毒液:水为 1:99 比例稀释。 (2) 含氯泡腾片(有效氯浓度为 500mg/片):1 片溶于 1L 水。
5. 便池、厕所地面	制剂消毒 清洗干净后,可使用含氯消毒剂(有效氯浓度为 500mg/L),浸泡消毒 30 分钟,之后用清水冲洗干净。(使用完后)	(1) 84 消毒液(有效氯浓度为 5%):按消毒液:水为 1:99 比例稀释。 (2) 含氯泡腾片(有效氯浓度为 500mg/片):1 片溶于 1L 水。



续表

消毒对象	消毒方式	配比方式
6. 活动室、寝室、儿童盥洗室、功能教室等室内环境	(1) 开窗通风,每天至少3次,每次至少30分钟。 (2) 不具备开窗通风空气消毒条件时,采用紫外线消毒,每天1次,每次1小时。	
7. 食堂餐具用品	餐具用品须按照《食品安全国家标准 食品接触材料及制品通用安全要求》进行高温消毒。热力消毒包括煮沸、蒸汽、红外线消毒。	煮沸、蒸汽消毒保持100℃作用10~20分钟;红外线消毒一般控制温度在120℃,作用15~20分钟;洗碗机消毒一般水温控制在85℃,冲洗消毒40秒以上。

注意事项:

1. 幼儿玩具、图书等日用品均以平时的消毒方式方法为准,根据情况适当增加频率以达到疫情期间的消毒目的。另外,倡导健康有效的自然方式消毒(清洗、通风、晾晒等),把握好制剂消毒的频率以免过度消毒。

2. 含氯消毒剂有皮肤黏膜刺激性,配制和使用时建议佩戴口罩和手套,不与其他清洁剂混用;由于食堂内会有明火,所以禁止使用乙醇消毒液进行喷洒消毒。

3. 紫外线消毒须在室内无人的情况下进行。



附录9 幼儿法定监护人 健康安全责任书(样例)

幼儿姓名		家长姓名	
幼儿班级		家长手机号码	
<p>幼儿法定监护人承诺：</p> <p>幼儿及同住家庭成员</p> <ol style="list-style-type: none">1. 没有被诊断为新型冠状病毒肺炎确诊病例或疑似病例。2. 没有与新型冠状病毒肺炎确诊病例或疑似病例密切接触。3. 过去 14 天没有与来自疫情高风险地区或有病例报告社区旅居史的人员密切接触。4. 过去 14 天没有去过疫情高风险地区或有病例报告社区。5. 没有被留验站集中隔离观察或留观后已解除医学观察。6. 目前没有发热、咳嗽、乏力、胸闷等症状。 <p>对以上提供的健康相关信息的真实性负责,如因信息不实引起疫情传播和扩散,愿承担由此带来的全部法律责任。</p> <p style="text-align: right;">幼儿法定监护人签字:</p> <p style="text-align: right;">年 月 日</p>			

参考文献

- [1] 国家卫生健康委员会 . 关于印发新型冠状病毒肺炎诊疗方案(试行第七版)的通知[EB/OL]. (2020-03-04).<http://www.nhc.gov.cn/xcs/zhengcwj/202003/46c9294a7dfe4cef80dc7f5912eb1989.shtml>.
- [2] 国家卫生健康委员会 . 中华人民共和国国家卫生健康委员会公告(2020 年第 1 号)[EB/OL]. (2020-01-20).<http://www.nhc.gov.cn/jkj/s7916/202001/44a3b8245e8049d2837a4f27529cd386.shtml>.
- [3] 国家卫生健康委员会法规司 . 《中华人民共和国传染病防治法》[EB/OL]. (2018-08-30).<http://www.nhc.gov.cn/fzs/s3576/201808/6d00e158844f42c5bcf94993bffa665a.shtml>.
- [4] 李新华,高福 . 新型冠状病毒感染的肺炎公众防护指南[M]. 北京:人民卫生出版社,2020.
- [5] 中华人民共和国教育部 . 教育部关于 2020 年春季学期延期开学的通知[EB/OL].(2020-01-27).http://www.moe.gov.cn/jyb_xwfb/gzdt_gzdt/s5987/202001/t20200127_416672.html.
- [6] 中华人民共和国教育部 . 坚决防止疫情向校园蔓延 确保师生生命安全[EB/OL]. (2020-02-07). http://www.moe.gov.cn/jyb_xwfb/gzdt_gzdt/moe_1485/202002/t20200207_418897.html.
- [7] 中华人民共和国中央人民政府 . 国务院应对新型冠状病毒感染肺炎疫情联防联控机制关于进一步做好民政服务机构疫情防控工作的通知[EB/OL]. (2020-02-28).<http://www.gov.cn/zhengce/content/2020-02/>



- 28/content_5484533.htm.
- [8] 中华人民共和国教育部. 托幼机构新冠肺炎防控技术方案[EB/OL]. (2020-02-26). http://www.moe.gov.cn/jyb_xwfb/s5147/202002/t20200226_424119.html.
- [9] 中华人民共和国教育部. 国务院联防联控机制发布通知要求落实院校防控责任[EB/OL]. (2020-02-26). http://www.moe.gov.cn/jyb_xwfb/s5147/202002/t20200226_424115.html.
- [10] 中华人民共和国教育部. 守护师生“舌尖”上的安全——教育系统加强校园食品安全专项整治综述[EB/OL]. (2019-12-07). http://www.moe.gov.cn/jyb_xwfb/s5147/201912/t20191209_411342.html.
- [11] 中华人民共和国教育部. 进一步部署降低病亡率和保障生活必需品供应 要求细化重点人群疫情防控措施 加强防控国际合作[EB/OL]. (2020-02-27). http://www.moe.gov.cn/jyb_xwfb/s6052/moe_838/202002/t20200227_424997.html.
- [12] 中华预防医学会新型冠状病毒肺炎防控专家组. 新型冠状病毒肺炎流行病学特征的最新认识[J]. 中华流行病学杂志, 2020, 41 (2): 139-144.
- [13] 中国疾病预防控制中心新型冠状病毒肺炎应急响应机制流行病学组. 新型冠状病毒肺炎流行病学特征分析[J]. 中华流行病学杂志, 2020, 41 (2): 145-151.
- [14] 中华人民共和国教育部. 战“疫”当前, 学生体育锻炼如何开展[EB/OL]. (2020-02-22). http://www.moe.gov.cn/jyb_xwfb/xw_zt/moe_357/jyzt_2020n/2020_zt03/zydt/zydt_dfdt/202002/t20200224_423501.html.
- [15] 中华人民共和国教育部. 教育部明确要求各地延迟开学[EB/OL]. (2020-02-13). http://www.moe.gov.cn/jyb_xwfb/s5147/202002/t20200213_420659.html.
- [16] 国家卫生健康委员会妇幼健康司. 关于做好儿童和孕产妇新型冠状病毒感染的肺炎疫情防控工作的通知[EB/OL]. (2020-02-02). <http://www.nhc.gov.cn/fys/s7902/202002/de2d62a5711c41ef9b2c4b6f4d1f2136.shtml>.



- [17] 疾病预防控制局. 一图读懂:新型冠状病毒肺炎防控方案(第五版) [EB/OL]. (2020-02-22). <http://www.nhc.gov.cn/jkj/s3578/202002/dc2f3b1200144ae1a50ffa4e0df62da8.shtml>.
- [18] 中华人民共和国教育部. 给全国中小学生家长在疫情防控期间引导孩子居家学习生活的建议 [EB/OL]. (2020-02-16). http://www.moe.gov.cn/jyb_xwfb/gzdt/gzdt/s5987/202002/t20200216_421470.html.
- [19] 国家卫生健康委员会食品安全标准与检测评估司. 新冠肺炎防治膳食指导. [EB/OL]. (2020-02-13). <http://www.nhc.gov.cn/sps/s7886/202002/5fdabe86e08248aa969990bf71d380e1.shtml>.
- [20] ZHOU P, YANG X L, WANG X G, et al. A pneumonia outbreak associated with a new coronavirus of probable bat origin [J]. *Nature*, 2020. DOI: 10.1038/s41586-020-2012-7.
- [21] WU F, ZHAO S, YU B, et al. A new coronavirus associated with human respiratory disease in China [J]. *Nature*, 2020. DOI: 10.1038/s41586-020-2008-3.
- [22] LU R, ZHAO X, LI J, et al. Genomic characterisation and epidemiology of 2019 novel coronavirus: implications for virus origins and receptor binding [J]. *The Lancet*, 2020. DOI: 10.1016/S0140-6736(20)30251-8.
- [23] HUANG C, WANG Y, LI X, et al. Clinical features of patients infected with 2019 novel coronavirus in Wuhan, China [J]. *The Lancet*, 2020. DOI: 10.1016/S0140-6736(20)30185-9.
- [24] 国家卫生健康委员会食品安全标准与检测评估司. 关于发布《食品安全国家标准 食品接触材料及制品通用安全要求》(GB 4806.1—2016)等 53 项食品安全国家标准的公告(2016 年第 15 号). [EB/OL]. (2016-11-18). <http://www.nhc.gov.cn/sps/s7891/201611/06ed87a09dad4cf6aee48cd89efbef35.shtml>.